

A man with a beard and a blue lanyard is sitting at a desk, working on a laptop. He is looking towards the camera with a slight smile. In the foreground, the back of another man's head is visible, out of focus. The background shows a blurred office environment with a large green plant.

Nós somos a AES Tietê

Nós somos a AES Tietê

Somos uma companhia que oferece soluções de energia customizadas para cada cliente. Proporcionamos autonomia para que empresas de diferentes setores possam decidir a forma mais sustentável para suprir suas necessidades energéticas em todos os sentidos: eficiência, disponibilidade, confiabilidade e inovação.

Nossos negócios vão desde a comercialização da energia gerada por usinas hidráulicas e eólicas – e, em breve, solares – até o desenvolvimento de serviços e soluções de energia renovável de pequeno e grande portes. Atuamos de ponta a ponta: desenvolvimento das soluções, comercialização, financiamento, implementação, operação e manutenção de soluções renováveis e novos serviços de energia que viabilizam a integração da sustentabilidade aos negócios de nossos clientes.

Em 2017, consolidamos nosso posicionamento como uma plataforma de soluções que integra novas tecnologias, inovação, sustentabilidade, agilidade e conhecimento técnico para oferecer soluções renováveis e novos serviços de energia. Para isso, reforçamos e capacitamos nosso time comercial e criamos uma área de inteligência de mercado, dedicada a analisar o cenário externo e antecipar as demandas e necessidades de nossos clientes.

Temos a segurança como valor número um. Contamos com práticas estruturadas para garantir um ambiente seguro para nossos colaboradores e contratados e para as comunidades do entorno, além de sistemas robustos para a integridade e disponibilidade de nossos ativos.

AES Tietê em números

428
colaboradores
próprios



974
colaboradores
contratados



R\$ 1,9
bilhão
de receita
operacional bruta

R\$ 3,8
milhões
investidos
em programas
sociais

12.148,5 GWh
de energia gerada

13.175 GWh
de energia
faturada

3.354 MW
de capacidade
instalada*

*Considera o Complexo Solar Guaimbé (150 MW), com o qual a companhia possui um acordo de investimento, além dos Complexos Solares Boa Hora (75 MW) e AGV Solar (75 MW), todos em construção.

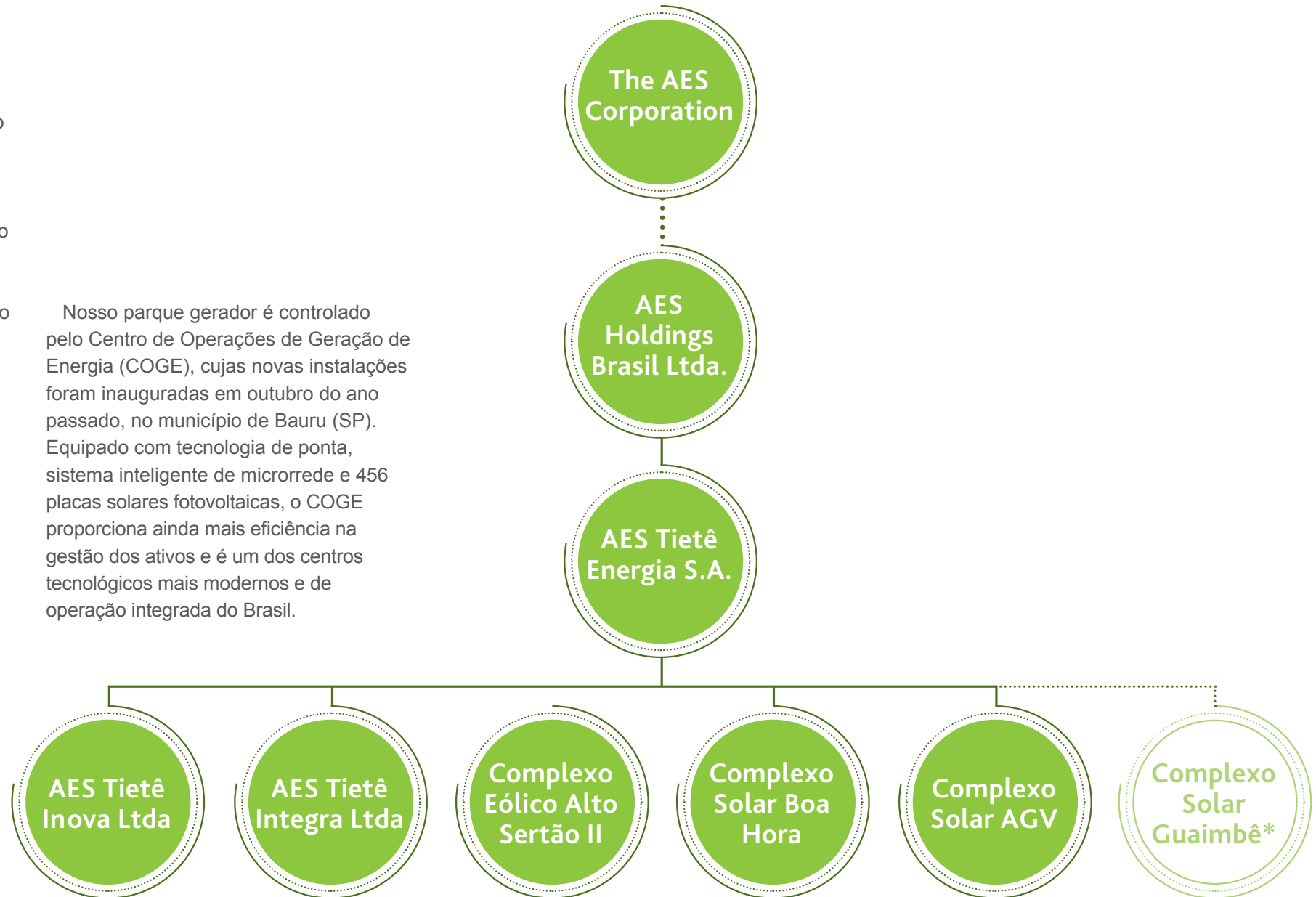
Somos uma
plataforma
integrada
de energia,
adaptável às
demandas de
nossos clientes

R\$ 98,9 milhões
investidos em manutenção
e modernização de usinas

Estrutura societária

Na frente de geração, expandimos nossa capacidade com a aquisição do Complexo Eólico Alto Sertão II (Bahia) e do Complexo Solar Boa Hora e também com o acordo de investimento para a construção do Complexo Solar Guaimbê (ambos no interior de São Paulo). Ainda em 2017, obtivemos no Leilão A-4 o direito de comercializar, no mercado regulado, a energia gerada pelo Complexo Solar Água Vermelha, que também será construído no Estado de São Paulo. Essa diversificação, além de demonstrar o compromisso com a oferta de energia a partir de fontes renováveis, é importante para diminuir a exposição ao risco hidrológico e garantir o crescimento sustentável da companhia.

Nosso parque gerador é controlado pelo Centro de Operações de Geração de Energia (COGE), cujas novas instalações foram inauguradas em outubro do ano passado, no município de Bauru (SP). Equipado com tecnologia de ponta, sistema inteligente de microrrede e 456 placas solares fotovoltaicas, o COGE proporciona ainda mais eficiência na gestão dos ativos e é um dos centros tecnológicos mais modernos e de operação integrada do Brasil.



* Acordo de investimento com a Cobra Brasil

A AES Brasil

A AES Tietê Energia S.A. é controlada pela AES Holdings Brasil Ltda., veículo de investimento no país da The AES Corporation (AES Corp.), um dos principais grupos do setor de energia elétrica, presente em 17 países com portfólio de geração, distribuição e armazenamento de energia. A BNDESPar, subsidiária integral do Banco Nacional de Desenvolvimento Econômico e Social, é outro acionista relevante da companhia, listada no nível 2 de governança corporativa da B3 S.A. Sob o controle acionário da AES Tietê Energia S.A. estão empresas prestadoras de serviço como a AES Tietê Inova, voltada a projetos de geração distribuída, e a AES Tietê Integra, provedora de serviços de infraestrutura elétrica e gestão de energia.

Além da AES Tietê, outras duas empresas fazem parte do Grupo AES Brasil: a geradora AES Uruguaiana e a integradora de soluções em energia para distribuidoras AES Ergos.

AES ERGOS

Com atividade iniciada em 2011, a empresa disponibiliza um amplo portfólio de serviços para distribuidoras de energia em todo o país. As opções incluem atendimento comercial, como a interface especializada para lojas e canais de relacionamento, e técnico, como a execução de obras de construção, modernização e manutenção da rede elétrica.

Além dessas opções, a AES Ergos também possui a linha de serviços transacionais, que oferece serviço de inteligência para segmentação de dados, dando suporte para ações sob medida e customizadas, como anúncios e arrecadação de valores em contas de energia, bem como criação de canais de interação entre distribuidoras e clientes.

Para clientes do Poder Público, a empresa trabalha com a construção, operação e manutenção de iluminação pública.

729
colaboradores

130 mil
clientes atendidos na linha de serviços transacionais e 2 grandes clientes nos serviços para utilities

R\$ 75
milhões
de receita líquida

AES URUGUAIANA

Inaugurada em 2000, a AES Uruguaiana é uma geradora de energia termelétrica a gás natural localizada no Rio Grande do Sul e autorizada a operar como produtora independente pelo prazo de 30 anos.

Sua capacidade instalada é de 639,9 MW e as operações estão paralisadas desde 2009, quando o fornecimento do combustível foi interrompido por causa da escassez de gás na Argentina. A geração foi retomada, em caráter emergencial, atendendo à solicitação do Ministério de Minas e Energia, em 2013, 2014 e 2015, por períodos temporários.

Mesmo paralisada, a AES Uruguaiana realiza a manutenção e preservação dos equipamentos de forma contínua. A empresa adota as diretrizes do Sistema de Gestão Integrado, contemplando as normas ISO 14001 (Meio Ambiente) e OHSAS 18001 (Saúde e Segurança do Trabalho), em linha com a Política de Sustentabilidade que norteia todas as empresas da AES Brasil.

639,9
MW
de capacidade instalada

Governança corporativa

A AES Tietê busca ser reconhecida por seus clientes e acionistas como seu principal parceiro de soluções sustentáveis e inovadoras de energia. Dessa forma, a transparência, a ética, a integridade e a responsabilidade corporativa são fundamentais na construção e fortalecimento dessas relações.

Esses princípios são assegurados por nossas boas práticas de governança corporativa, reforçadas continuamente com vistas à gestão eficiente do negócio e a geração de valor. Contamos com o suporte de estruturas e ferramentas que visam garantir transparência, ética e conformidade à legislação brasileira e setorial na administração.

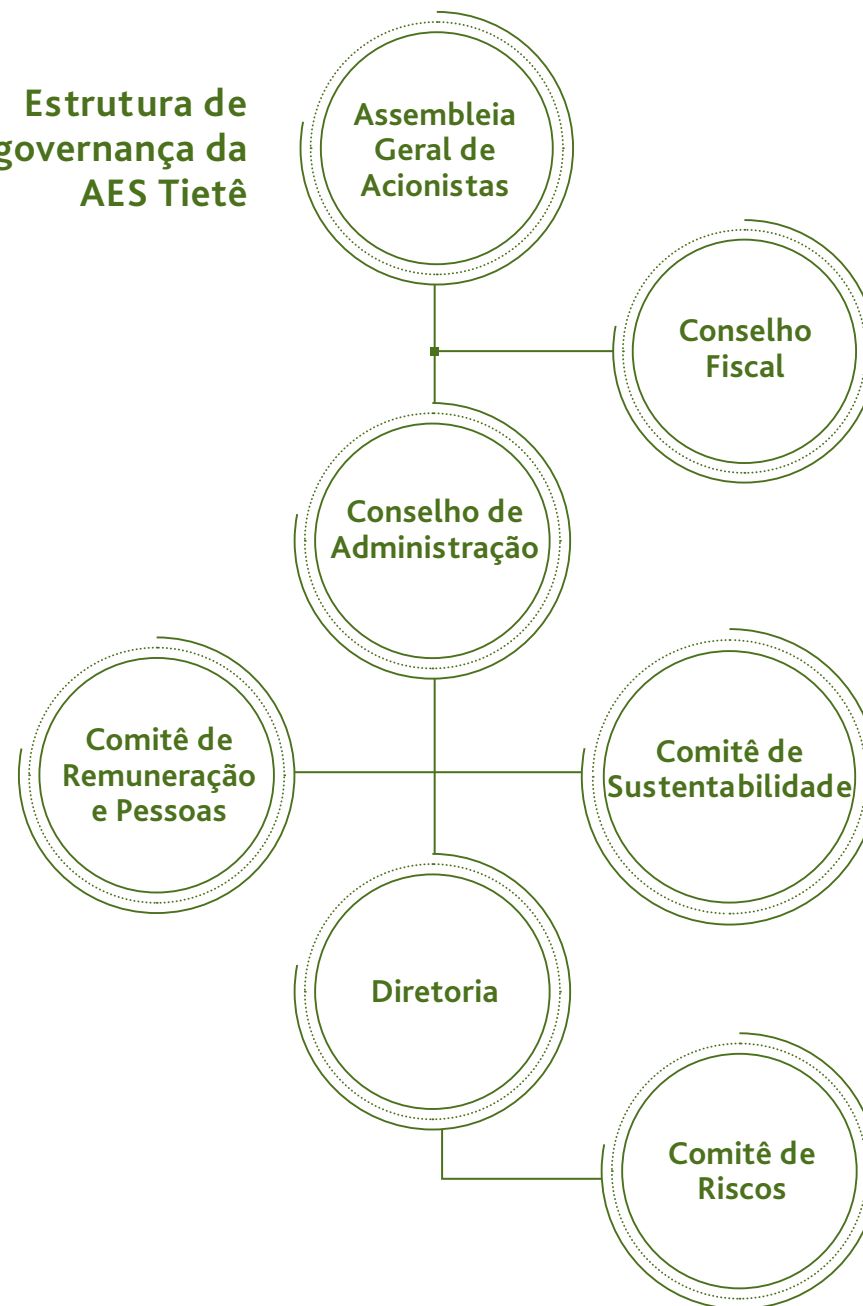
As *units* e ações da AES Tietê são negociadas no Nível 2 de Governança Corporativa da B3 S.A. As *units* integram o Índice Brasil 100, o Índice de Energia Elétrica e o Índice de Sustentabilidade Empresarial, demonstrando o compromisso da companhia na criação de ambiente de investimento compatível com as demandas de desenvolvimento sustentável da sociedade e responsabilidade ética das corporações. Além disso, a empresa possui American Depositary Receipts negociadas no Nível 1 no mercado de balcão norte-americano.

Nosso Conselho de Administração tem a responsabilidade de definir o planejamento e as diretrizes estratégicas para nossos negócios. O órgão é formado por 11 membros (dois deles independentes e um representante dos colaboradores) e respectivos suplentes, eleitos pela Assembleia Geral de Acionistas para um mandato de dois anos. A Diretoria, responsável pela condução dos negócios de acordo com as diretrizes estratégicas traçadas pelo Conselho, é composta por três diretores eleitos pelo Conselho de Administração para mandato de três anos.

Com o objetivo de aprimorar a governança e apoiar a tomada de decisão do Conselho de Administração, instituímos o Comitê de Remuneração e Pessoas e atualizamos o Comitê de Sustentabilidade com novo regimento e novos membros. Ambos os órgãos auxiliam na avaliação e observância pela companhia das melhores práticas na condução dos nossos negócios.

Nossa estrutura de governança conta, ainda, com o Conselho Fiscal, instalado a pedido dos acionistas. Composto por cinco membros, o órgão representa os acionistas na fiscalização da gestão, sendo o seu principal objetivo contribuir para o melhor desempenho da companhia. Sua composição contempla dois membros eleitos pelos acionistas minoritários.

Estrutura de governança da AES Tietê



Conduta ética

A condução dos nossos negócios é feita de acordo com os valores corporativos, expressos no Guia de Valores AES que é aplicado a todas as empresas AES no mundo. São esses valores que orientam nossas ações, fornecendo um padrão na forma de interação com diversos públicos de relacionamento, de realização de negócios com nossos parceiros e fornecedores e de interação com nossos clientes.

De forma integrada, reforçamos nossos valores e diretrizes de conduta ética por meio do Programa de Ética e *Compliance* da AES Brasil. A efetividade do Programa é assegurada pela contínua interação entre as equipes locais e da nossa controladora indireta com a AES Corp., por meio de entrevistas e reuniões periódicas com colaboradores de diferentes áreas, pesquisas que avaliam a percepção dos profissionais da companhia em relação às iniciativas desenvolvidas e direcionam ações de melhorias nos processos e procedimentos voltados a assegurar a estrita observância das melhores práticas de *compliance*.

Em 2017 fizemos a última revisão dos Valores AES, que passaram a incluir a agilidade, refletindo o contexto atual de transformação do ambiente de negócios e da companhia.

Todas as denúncias e consultas recebidas pelo AES *Helpline* são analisadas, de forma confidencial, pela equipe da AES Tietê junto à AES Corp. e respondidas à pessoa que a reportou. Esse processo é verificado, anualmente, por auditoria externa contratada pela AES Corp.

■ Educação e treinamento

Realização de treinamentos e outras ações de qualificação relacionadas a temas como *compliance* e práticas anticorrupção. Abrange colaboradores de todos os níveis hierárquicos. Anualmente nossos profissionais renovam os conhecimentos sobre o Guia de Valores AES por meio de treinamentos em plataformas on-line ou presenciais. Também a cada ano, realizamos o Dia Mundial da Ética, que sensibiliza as lideranças em torno de discussões e atividades sobre os valores corporativos. Semestralmente, os líderes abordam esses temas com suas equipes por meio da ação dos Multiplicadores de Ética.

■ Compliance contratual

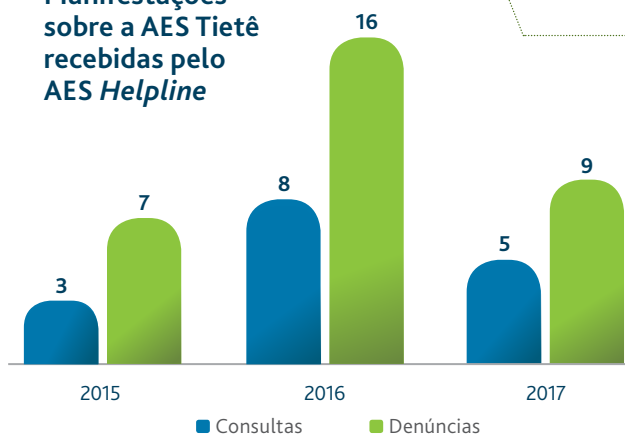
Políticas e práticas de investigação e auditoria prévia (*due dilligence*) para avaliação de parceiros, fornecedores e novos negócios, com foco na identificação e mitigação de riscos de *compliance* e reputacionais.

■ AES Helpline

Canal aberto durante todo o ano, 24 horas por dia, para o recebimento de denúncias e consultas de colaboradores e públicos externos. Está disponível em português e em mais seis idiomas e recebe comunicações por telefone ou pela **internet**.

Pilares do Programa de Ética e Compliance da AES Brasil

Manifestações sobre a AES Tietê recebidas pelo AES Helpline



Gestão da sustentabilidade

Oferecer soluções de energia a partir de fontes limpas e renováveis significa ter a sustentabilidade como premissa de crescimento dos negócios. Temos o compromisso de incorporar os princípios e as práticas da sustentabilidade empresarial em nossa cultura corporativa e na gestão das operações, levando em conta o equilíbrio entre aspectos econômicos, sociais e ambientais no planejamento e na tomada de decisão em curto, médio e longo prazos.

Para apoiar esse compromisso, possuímos uma Política de Sustentabilidade que direciona a maneira como promovemos a inovação, incentivamos o uso de energias alternativas e renováveis, asseguramos a eficiência na operação dos ativos e reduzimos os riscos associados às nossas atividades. A Política de Sustentabilidade foi revisada em 2017 e está disponível a todos os interessados em nosso site de [Sustentabilidade](#).

Dentro da nossa estrutura de governança corporativa, o Comitê de Sustentabilidade tem a missão de assessorar o Conselho de Administração na integração da sustentabilidade ao processo de gestão. O órgão, cujo regimento foi reestruturado em 2016, propõe a estratégia e as metas e

também acompanha a execução das iniciativas da companhia, considerando os impactos positivos e negativos nas dimensões social, econômica e ambiental. Ao longo do ano, uma das importantes frentes de atuação do Comitê foi a integração dos Objetivos de Desenvolvimento Sustentável (ODS) ao planejamento estratégico da AES Tietê (saiba mais na página 16).

Alinhados às principais demandas e tendências globais, estruturamos em 2017 o Subcomitê de Mudanças Climáticas, formado por uma equipe multidisciplinar de colaboradores da AES Tietê. No período, o Subcomitê esteve focado na elaboração de um diagnóstico das questões associadas a mudanças climáticas e suas implicações para os nossos negócios. Também desenvolveu a estratégia a ser implementada para identificar potenciais riscos e apresentar as medidas necessárias para assegurar a continuidade do crescimento da companhia.

NOSSOS COMPROMISSOS

A adoção de compromissos externos faz parte de nossa busca pelo crescimento sustentável, na medida em que permite incorporar em nossa estratégia as demandas da sociedade na transição para uma economia sustentável e, ao mesmo tempo, enfrentar esses mesmos desafios por meio de nossas atividades e relacionamentos com os públicos de interesse.



Desde 1999 somos reconhecidos pela Fundação Abrinq como Empresa Amiga da Criança pelos compromissos assumidos em benefício à infância e adolescência.



Somos signatários do Pacto Global desde 2016.



Trocamos boas práticas com o mercado e acompanhamos os mais recentes avanços da academia em sustentabilidade empresarial pelo engajamento com as Iniciativas Empresariais do Centro de Estudos em Sustentabilidade da FGV-EAESP (GVCes).



Em 2008, assinamos o Pacto Empresarial pela Integridade e Contra a Corrupção, compromisso articulado também com as Nações Unidas e coordenado pelo Instituto Ethos.



Desde 2016, promovemos o alinhamento de nossos negócios aos Objetivos do Desenvolvimento Sustentável (ODS), estabelecidos pela Agenda 2030 proposta pela ONU. Os 17 ODS contemplam grandes metas para a redução das desigualdades e o desenvolvimento das nações.

No último ano, assumimos o compromisso com os Princípios de Empoderamento das Mulheres, iniciativa promovida pela ONU Mulheres e pelo Pacto Global das Nações Unidas. Como signatários dos sete princípios empresariais que buscam empoderar as mulheres no ambiente de trabalho e na sociedade, reforçamos o comprometimento com a promoção da equidade de gênero e da diversidade.



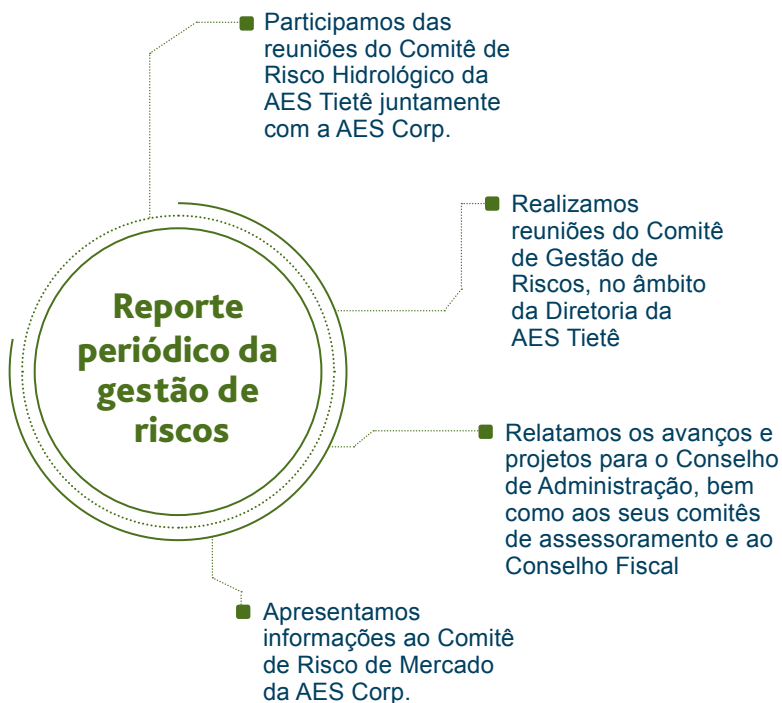
Gestão de riscos

A identificação, avaliação e monitoramento dos riscos que podem ter impacto sobre os nossos negócios são realizadas de maneira contínua e estruturada. A fim de proteger a nossa capacidade de geração de valor, nossa companhia segue as diretrizes da Política de Gestão de Riscos da AES Brasil, disponível a todos os interessados em nosso site de **Relações com Investidores**.

Realizamos a avaliação de riscos considerando fontes internas e externas de informação e entrevistas com os executivos e colaboradores da companhia. Por meio de uma escala de materialidade, todos os riscos identificados são avaliados quanto à probabilidade de ocorrência e o possível impacto para a capacidade de geração de valor, sendo, então, classificados em cinco níveis diferentes – muito baixo, baixo, médio, alto e muito alto. Na sequência, desenvolvemos planos de ação que podem ter como objetivo eliminar, diminuir, gerir ou transferir a possibilidade de ocorrência dos riscos.

Cada um dos riscos é acompanhado continuamente por um de nossos diretores ou gerentes (liderança da área gestora do respectivo risco) e pelos gestores (gerentes ou coordenadores) das causas que podem desencadear sua ocorrência. Para isso, contamos com indicadores-chaves que permitem às áreas ter uma gestão tempestiva sobre esses fatores.

A governança do processo de gestão de riscos é examinada pela Auditoria Interna, que avalia o cumprimento da Política de Gestão de Riscos, bem como de outras normas e procedimentos internos. A gestão de riscos estratégicos cabe a uma gerência específica de Riscos. A área de Controles Internos, por sua vez, atua na definição de atividades de controle para garantir o cumprimento das diretrizes voltadas para mitigação dos riscos.



Revisamos nossa gestão de riscos em 2017, aprimorando a metodologia para a identificação e mitigação de riscos prioritários

O processo para identificação e avaliação dos riscos corporativos, bem como a mensuração de seus possíveis impactos, foi revisado em 2017 com o objetivo de aprimorar a nossa governança sobre o tema. Com apoio de uma consultoria externa, conduzimos um projeto dividido em duas fases. Na primeira, realizamos um diagnóstico do nível de maturidade da estrutura de gestão e práticas adotadas. Em seguida, definimos uma nova metodologia para avaliar os riscos prioritários e identificar as medidas de mitigação.

Nessa revisão, estabelecemos dez categorias dentro das quais enquadrámos todos os riscos mapeados. Para classificar o potencial de impacto dos riscos, utilizamos critérios quantitativos estruturados em seis dimensões: financeira, socioambiental, segurança, reputacional, regulatória, operacional. Além disso, aprimoramos os critérios para calcular a probabilidade de ocorrência dos riscos. Dessa forma, asseguramos mais assertividade e qualidade nas análises que subsidiam o Conselho de Administração e a Diretoria na tomada de decisões de mitigação e controle dos riscos.

Categorias de risco monitoradas pela AES Tietê



■ RISCO DE COMPLIANCE

Representado pela possibilidade de não cumprir com diretrizes, regulamentos, códigos de conduta, entre outros, bem como de não observar requisitos aplicáveis a novos negócios, soluções e mercados.



■ RISCO DE TECNOLOGIA

Representado pela perda resultante de falhas de sistemas, inclusive potencial vazamento de informações, indisponibilidade ou fragilidade da infraestrutura de TI e ameaças de fraudes ou ataques cibernéticos.



■ RISCO ESTRATÉGICO

Representado pela falta de capacidade ou habilidade em proteger-se, adaptar-se ou antecipar-se a mudanças que possam impedir o alcance dos objetivos corporativos estabelecidos e das estratégias adotadas.



■ RISCO FINANCEIRO

Representado pela incerteza com relação às receitas ou custos devido às mudanças inesperadas nos ambientes interno e externo. Inclui a integridade e robustez da gestão financeira frente à estratégia de negócios e aos eventos operacionais.



■ RISCO OPERACIONAL

Representado pela perda resultante de falhas na concepção, detalhamento, implementação, execução e acompanhamento de projetos, serviços e soluções, potencial ruptura do Plano de Continuidade de Negócios e gestão insuficiente do conhecimento.



■ RISCO DE MERCADO

Representado pela possibilidade de perdas resultantes da flutuação nos valores de mercado, tais como preços, taxas de juros, taxas de câmbio e índices de inflação de instrumentos detidos pela companhia.



■ RISCO LEGAL

Representado pela possibilidade de perdas decorrentes de decisão desfavorável em processos judiciais ou administrativos.



■ RISCO REGULATÓRIO

Representado pela possibilidade de não cumprimento de obrigações previstas em regulamentações (leis e resoluções).



■ RISCO AMBIENTAL

Representado pela possibilidade de danos ambientais devido a intervenção humana no meio ambiente.



■ RISCO DE CRÉDITO

Risco de uma contraparte causar uma perda financeira ao não liquidar sua obrigação contratual.